

ASPEKTY PRAWNO-ADMINISTRACYJNE  
NIEKONCESJONOWANEJ EKSPLOATACJI  
KOPALIN



J.POMORSKA@WUG.GOV.PL

# *Cel nowych rozwiązań*

2

- *1. usprawnienie i odbiurokratyzowanie postępowań administracyjnych*
- *2. ograniczenia procederu związanego z nielegalną eksploatacją*
- *3. zapewnienie racjonalnej gospodarki złożami kopalin*
- *4. uproszczenie systemu opłat i poprawa ich egzekucji*
- *5. poprawa bezpieczeństwa powszechnego*

# Nowe regulacje

3

**Art. 4. (stanowiący wyjątek od zasady wyrażonej art. 21 ust. 1 pkt 2 ustawy z dnia 9 czerwca 2011 r. Prawo geologiczne i górnicze)**

1. Przepisów działu III-VIII oraz art. 168-174 nie stosuje się do wydobywania piasków i żwirów, przeznaczonych dla zaspokojenia potrzeb własnych osoby fizycznej, z nieruchomości stanowiących przedmiot jej prawa własności (użytkowania wieczystego), bez prawa rozporządzania wydobytą kopaliną, jeżeli jednocześnie wydobyć:

- 1) będzie wykonywane bez użycia środków strzałowych;
- 2) nie będzie większe niż 10 m<sup>3</sup> w roku kalendarzowym;
- 3) nie naruszy przeznaczenia nieruchomości.

2. Ten, kto zamierza podjąć wydobywanie, o którym mowa w ust. 1, jest obowiązany z 7-dniowym wyprzedzeniem na piśmie zawiadomić o tym starostę, określając lokalizację zamierzonych robót oraz zamierzony czas ich wykonywania.

3. W przypadku naruszenia wymagań określonych w ust. 1 i 2:

- 1) właściwy organ nadzoru górniczego, w drodze decyzji, nakazuje wstrzymanie wydobywania kopaliny; kopię tej decyzji niezwłocznie przekazuje się staroście;
- 2) starosta ustala prowadzącemu taką działalność opłatę podwyższoną, o której mowa w art. 140 ust. 3 pkt 3.

# Dozwolone wydobywanie

4

## Warunki

### □ Osoba fizyczna

- Nie sp. z o.o., akcyjne, komandytowe, jawne, fundacje, stowarzyszenia rejestrowe, gminy.
- spółki cywilne ? brak podmiotowości prawnej,
- (art. 860-875 kc)
- (art. 4 ust. 2 ustawy z dnia 2 lipca 2004 r. o swobodzie działalności gospodarczej )



# Dozwolone wydobywanie

5

## Warunki

- Zaspokojenie potrzeb własnych osoby fizycznej

## Uwagi

- W ramach np. niwelacji terenu, budowy domu
- Kopalina wydobyta może być przetworzona i wykorzystana na własne potrzeby
- Niedopuszczalna sprzedaż, darowanie innej osobie w celu wykorzystanie przez nią
- Dopuszczalne samo wydobywanie przez inny podmiot

# Dozwolone wydobywanie

6

## Warunki

- Ograniczone do możliwości wydobywania piasków i żwirów
- Bez użycia środków strzałowych

## uwagi



# Dozwolone wydobywanie

7

## Warunki

- z nieruchomości stanowiących własność wydobywającego - albo nieruchomości, do których przysługuje wydobywającemu prawo użytkowania wieczystego,

## Uwagi

Art. 233 kc - granice wykonywania prawa użytkowania wieczystego wyznaczają przepisy ustaw, zasady współżycia społecznego oraz postanowienia umowy ustanawiającej to prawo. Uprawnienia do wydobywania kopaliny winny wynikać z treści takiej umowy, a jeżeli tej kwestii nie normuje nie może być sprzeczne z taką umową.

Zatem w sytuacji, gdy umowa będzie zabraniała wydobywania kopaliny, użytkownik wieczysty nawet na własne potrzeby nie będzie mógł wydobyć kopalinę.

# Dozwolone wydobycie

8

## Warunki

- Roczny limit 10 m<sup>3</sup>

## Uwagi

- Współwłasność nieruchomości - limit dotyczy wszystkich współwłaścicieli łącznie, nie każdego z osobna - teza przyjmowana w praktyce
- W przypadku naruszenia kto odpowiada?

# Dozwolone wydobycie

9

## Warunki

- Zakaz rozporządzania wydobytą kopaliną
- Wydobycie nie naruszy przeznaczenia nieruchomości

## Uwagi

- Dotyczy: sprzedaży, darowizny, wniesienie aportem
- O przeznaczeniu nieruchomości decyduje miejscowy plan zagospodarowania przestrzennego, a w przypadku jego braku decyzja o warunkach zabudowy

# Dozwolone wydobywanie

10

## Warunki

- Pisemne zawiadomienie właściwego starosty

## Uwagi

- Właściwość ze względu na miejsce wydobywania
- Z 7-dniowym wyprzedzeniem
- Konieczność podania lokalizacji zamierzonych robót oraz czasu ich trwania - później mogą być modyfikować w trybie przewidzianym dla zgłoszeń

# Sankcje (opłaty podwyższone)

11

Jeśli wydobywanie nie odpowiada któremukolwiek z warunków ustanowionych wyżej (także warunkowi poinformowania starosty z wyprzedzeniem), wówczas traktuje się taką eksploatację jako dokonywaną bez koncesji. Skutkuje to naliczeniem opłaty podwyższonej.

**Działalność wykonywana bez wymaganej koncesji albo bez zatwierdzonego projektu robót geologicznych zgodnie z art. 140 Ustawy podlega opłacie podwyższonej.**

Podstawę do jej nałożenia stanowi działalność bez koncesji, ma ona charakter *stricte* represyjny, lecz nie można jej także utożsamiać np. z grzywną czy karą pieniężną.

Organami właściwymi w sprawach działalności wykonywanej bez wymaganej koncesji albo bez zatwierdzonego projektu robót geologicznych są minister właściwy do spraw środowiska w odniesieniu do działalności wykonywanej w granicach obszarów morskich, oraz w zakresie podziemnego bezzbiornikowego magazynowania substancji i podziemnego składowania odpadów, a w **pozostałym zakresie starosta**.

Analogicznie jak w przypadku opłaty dodatkowej, opłatę podwyższoną należy uiścić w terminie czternastu dni od dnia, w którym decyzja stała się ostateczna, a dowód wniesienia opłaty niezwłocznie przedstawić właściwemu organowi koncesyjnemu oraz odpowiednim innym organom (w zależności od rodzaju prowadzonej działalności).

# Sankcje (opłaty podwyższone)

12

Wysokość stawek opłaty podwyższonej prezentuje się następująco:

Opłatę podwyższoną za poszukiwanie lub rozpoznawanie złóż kopalin określonych w art. 10 ust. 1 Ustawy, ustala się w wysokości 50 000 zł za każdy kilometr kwadratowy powierzchni terenu objętego taką działalnością.

Opłatę podwyższoną za wykonywanie robót geologicznych ustala się w wysokości 40 000 zł za każdy kilometr kwadratowy powierzchni terenu objętego taką działalnością.

Opłatę podwyższoną za wydobywanie kopalin ustala się w wysokości czterdziestokrotnej stawki opłaty eksploatacyjnej dla danego rodzaju kopaliny, pomnożonej przez ilość wydobytej bez koncesji kopaliny.

Opłatę podwyższoną za podziemne bezzbiornikowe magazynowanie substancji oraz za podziemne składowanie odpadów ustala się w wysokości dwustukrotnej stawki opłaty dla danego rodzaju magazynowanej substancji lub dla danego rodzaju składowanych odpadów, pomnożonej odpowiednio przez ilość zatłoczonej bez koncesji substancji lub ilość składowanych bez koncesji odpadów.

Art.. 143 1. Decyzja w sprawach określonych niniejszym działem nie może zostać wydana po upływie 5 lat od końca roku, w którym nastąpiło zdarzenie uzasadniające jej wydanie.



# Nowe regulacje - kompetencje organów nadzoru górniczego

13

**Art. 173 ust. 1** W przypadku wystąpienia stwierdzenia wykonywania działalności bez wymaganej koncesji właściwy organ nadzoru górniczego, w drodze decyzji, nakazuje wstrzymanie działalności. Kopię tej decyzji niezwłocznie przekazuje się organowi określonymu w art. 140 ust. 2.

Charakterystyka art. 173 - zakłada istnienie związku czasowego między wykonywaniem działalności bez wymaganej koncesji, a prowadzeniem post. adm. w takiej sprawie. Zwrot „nakazuje wstrzymanie działalności” odnosi się do działalności, która odbywa się w teraźniejszości, a nie takiej która miała miejsce w przeszłości. Nakaz musi dotyczyć działalności aktualnie prowadzonej i nie może być zakończony w przypadku jej zakończenia.

Adresat - podmiot wykonujący tę działalność.

**Art. 4 ust. 3** p.g.ig W przypadku naruszenia wymagań określonych w ust. 1 i 2:

- 1) właściwy organ nadzoru górniczego, w drodze decyzji, nakazuje wstrzymanie wydobywania kopaliny; kopię tej decyzji niezwłocznie przekazuje się staroście;
- 2) starosta ustala prowadzącemu taką działalność opłatę podwyższoną, o której mowa w art. 140 ust. 3 pkt 3.

## Sankcje karne związane z kompetencjami organów nadzoru górniczego

14

- **Art. 188.** Kto nie wykonuje decyzji organu nadzoru górniczego, dotyczącej:
  - 1) zakazu wykonywania określonych czynności przez osoby, które wykonują te czynności z rażącym niedbalstwem, z naruszeniem ustawy lub rażącym naruszeniem wydanych na jej podstawie przepisów,
  - 2) nakazu niezwłocznego sporządzenia lub poprawy operatu ewidencyjnego,
  - 3) nakazu wstrzymania działalności wykonywanej bez wymaganej koncesji,
- podlega karze grzywny.

# Przebieg postępowania

15

## ZASADY

- 1) praworządności działania organu administracyjnego i dbałości o praworządne działanie wszystkich stron oraz uczestników postępowania (art. 6 i 7)
- 2) prawdy obiektywnej (art. 7)
- 3) uwzględniania w postępowaniu i przy załatwianiu sprawy interesu społecznego i słusznego interesu jednostki – wyważania proporcji tych interesów (art. 7 in fine)
- 4) czynnego udziału stron w postępowaniu – czyli wysłuchania stron (art. 10)
- 5) pogłębiania zaufania obywateli do organów państwowych (art. 8)
- 6) dwuinstancyjności postępowania (art. 15)
- 7) trwałości decyzji administracyjnej (art. 16 § 1)
- 8) sądowej kontroli procesowych aktów administracyjnych (art. 16 § 2)
- 9) wpływu wychowawczego na obywateli (art. 8 in fine)
- 10) udzielania informacji faktycznej i prawnej stronom a także uczestnikom postępowania (art. 9)
- 12) ugodowego załatwiania spraw stron o spornych interesach (art. 13)
- 13) szybkości i prostoty postępowania (art. 12)
- 14) pisemności (art. 14)

# Przebieg postępowania

16

Data  
wszczęcia

Data wszczęcia postępowania z urzędu to:

- a. pierwsza czynność urzędowa w sprawie, której postępowanie dotyczy,
  - b. czynność o charakterze zewnętrznym podjęta przez uprawniony organ, działający w granicach przysługujących mu kompetencji, a o podjęciu czynności powiadomiono stronę.
- o wszczęciu postępowania z urzędu lub na żądanie jednej ze stron należy zawiadomić wszystkie osoby będące stronami w sprawie (art. 61 § 4 kpa)

# Przebieg postępowania

17

## TERMINY

**Terminy załatwiania spraw** są to okresy, w których sprawa powinna być rozstrzygnięta w formie decyzji. Terminy załatwiania spraw mają charakter instrukcyjny dla organu tylko pod tym względem, że po ich upływie nie jest on pozbawiony kompetencji do rozstrzygnięcia sprawy i wydania decyzji.

Ustawodawca wprowadził trzy terminy dla załatwienia spraw w postępowaniu administracyjnym:

- **niezwłoczne załatwienie sprawy** (art.35 §1, §2 k.p.a), sprawa może być rozpatrzona w oparciu o fakty i dowody powszechnie znane albo znane z urzędu organowi, przed którym toczy się postępowanie. Stąd wniosek, że sprawy załatwiane niezwłocznie nie należą do spraw szczególnie skomplikowanych. Można powiedzieć, że niezwłoczne załatwienie sprawy oznacza szybkie jej załatwienie.
- **nie późniejsze załatwienie sprawy niż w ciągu 1 miesiąca** (art.35 §3 k.p.a.)- załatwienie sprawy wymagającej postępowania wyjaśniającego
- **nie późniejsze załatwienie sprawy niż w ciągu 2 miesięcy**, (art.35 §3 k.p.a.)- załatwienie sprawy wymagającej postępowania wyjaśniającego , szczególnie skomplikowanej.

O każdym przypadku niezakończona sprawa w terminie organ administracji publicznej obowiązany jest zawiadomić strony, podając przyczyny zwłoki i wskazując nowy termin załatwienia sprawy.

Na niezakończona sprawa w terminie stronie służy zażalenie do organu administracji publicznej wyższego stopnia.

# Przebieg postępowania

18

## TERMINY

- **Do terminów załatwiania spraw nie wlicza się:**
- - okresów zawieszenia postępowania,
- - okresów opóźnień zawinionych przez stronę, np. strona wezwana do złożenia dokumentu w ciągu 10 dni przynosi go po upływie 5 tygodni
- - okresów opóźnień z przyczyn niezależnych od organu, np. biegły sporządzający ekspertyzę nie wywiązuje się z wyznaczonego mu terminu.
- - terminów przewidzianych w przepisach prawa.

# Przebieg postępowania

19

## STRONY

każdy, którego interesu prawnego lub obowiązku dotyczy postępowanie albo kto żąda czynności prawnej organu ze względu na swój interes prawny lub obowiązek - art. 28 kpa

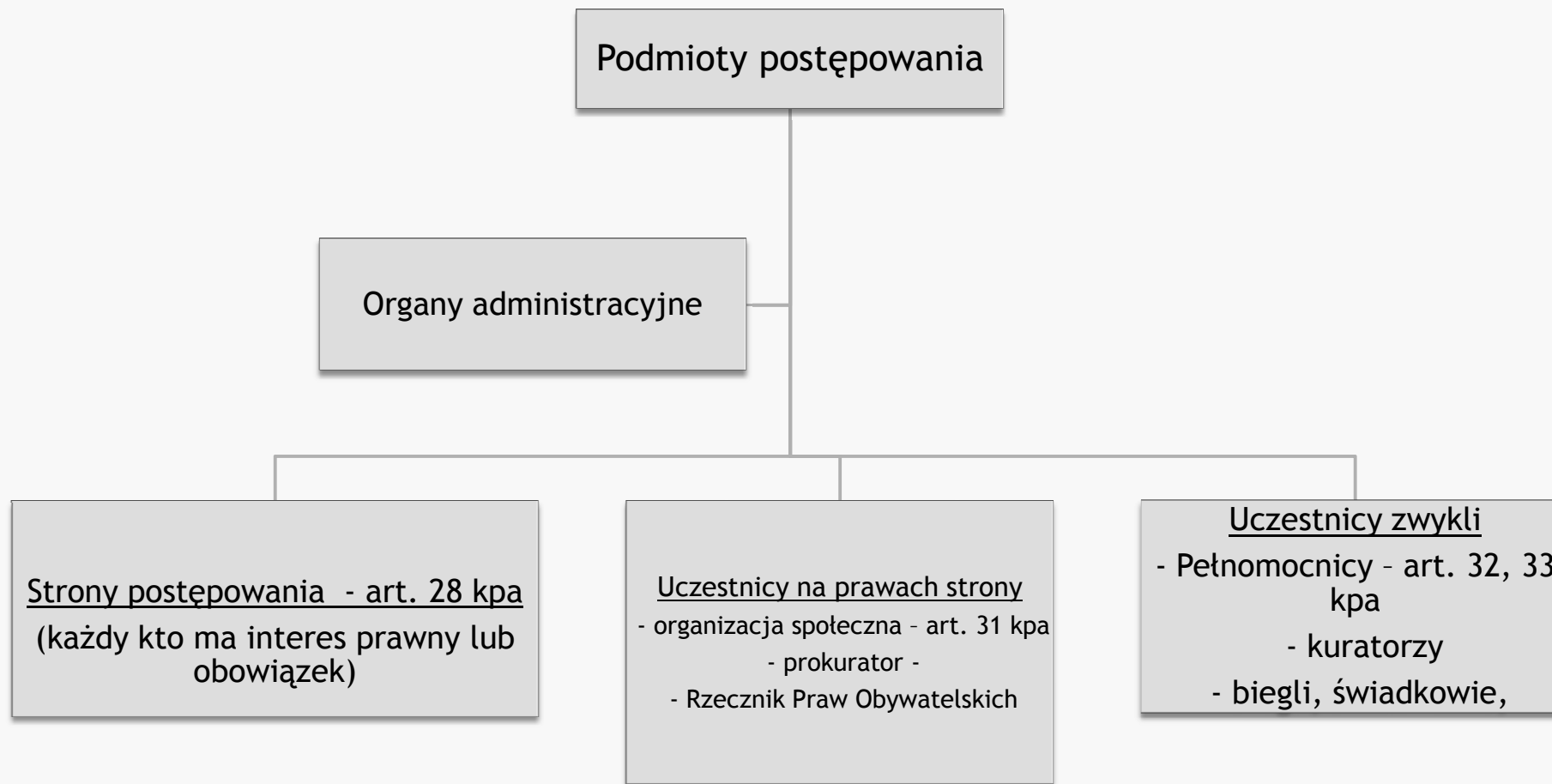
Stronami mogą być osoby fizyczne i osoby prawne oraz jednostki nie posiadające osobowości prawnej (organizacje społeczne).

Art. 143 ust. 2 p gig w sprawach określonych niniejszym działem (opłaty) stroną postępowania jest odpowiednio:

- 1) przedsiębiorca albo
- 2) podmiot, który prowadzi działalność bez wymaganej koncesji, albo
- 3) podmiot, który prowadzi roboty geologiczne z naruszeniem zatwierdzonego projektu robót geologicznych, albo
- 4) podmiot, który prowadzi roboty geologiczne bez zatwierdzonego projektu robót geologicznych.

# Przebieg postępowania

20





# Przebieg postępowania

21

## DOWODY

Jako dowód należy dopuścić wszystko, co może przyczynić się do wyjaśnienia sprawy, a nie jest sprzeczne z prawem.

W szczególności dowodem mogą być dokumenty, zeznania świadków, opinie biegłych oraz oględziny.

Dokumenty urzędowe sporządzone w przepisanej formie przez powołane do tego organy państwowe w ich zakresie działania stanowią dowód tego, co zostało w nich urzędowo stwierdzone.

Organ administracji publicznej jest obowiązany w sposób wyczerpujący zebrać i rozpatrzyć cały materiał dowodowy.

Strona powinna być zawiadomiona o miejscu i terminie przeprowadzenia dowodu ze świadków, biegłych lub oględzin przynajmniej na siedem dni przed terminem.

Organ administracji publicznej ocenia na podstawie całokształtu materiału dowodowego, czy dana okoliczność została udowodniona.

Gdy w sprawie wymagane są wiadomości specjalne, organ administracji publicznej może zwrócić się do biegłego lub biegłych o wydanie opinii.

Dowody z  
zeznań  
świadców

**Świadcami nie mogą być (art. 82 k.p.a):**

- osoby niezdolne do spostrzegania lub komunikowania swoich spostrzeżeń,
- osoby obowiązane do zachowania tajemnicy państwowej lub służbowej, co do faktów objętych tajemnicą i tylko wtedy gdy nie zostały zwolnione od obowiązku dochowania tajemnicy,
- duchowni w odniesieniu do faktów objętych tajemnicą spowiedzi.

**Składania zeznań nie ma prawa odmówić, z wyjątkiem (art.83 §1 k.p.a) małżonka strony także po ustaniu małżeństwa, wstępnych, zstępnych i rodzeństwa strony oraz jej powinowatych pierwszego stopnia, jak również osób pozostających ze stroną w stosunku przysposobienia, opieki lub kurateli jak i po ich ustaniu.**

Świadek nie mogący skorzystać z prawa odmowy zeznań może odmówić odpowiedzi na pytania (art.83§3 k.p.a). Z prawa tego można skorzystać gdy odpowiedź na pytanie mogłaby narazić świadka lub jego bliskich na odpowiedzialność karną, hańbę lub bezpośrednią szkodę majątkową albo spowodować naruszenie obowiązku zachowania prawnie chronionej tajemnicy zawodowej.

# Przebieg postępowania

23

## Decyzja

Decyzje rozstrzygają sprawę co do jej istoty w całości lub w części albo w inny sposób kończą sprawę w danej instancji.

Decyzja powinna zawierać:

- oznaczenie organu administracji publicznej,
- datę wydania,
- oznaczenie strony lub stron,
- powołanie podstawy prawnej,
- rozstrzygnięcie,
- uzasadnienie faktyczne i prawne,
- pouczenie, czy i w jakim trybie służy od niej odwołanie,
- podpis z podaniem imienia i nazwiska oraz stanowiska służbowego osoby upoważnionej do wydania decyzji.

Gdy postępowanie z jakiegokolwiek przyczyny stało się bezprzedmiotowe, organ administracji publicznej wydaje decyzję o umorzeniu postępowania.

# Przebieg postępowania

24

## Decyzja

- **Art. 143. 1.** Decyzja w sprawach określonych niniejszym działem nie może zostać wydana po upływie 5 lat od końca roku, w którym nastąpiło zdarzenie uzasadniające jej wydanie.
- **Art. 142. 1.** Do opłat, o których mowa w niniejszym dziale, stosuje się odpowiednio przepisy ustawy z dnia 29 sierpnia 1997 r. - Ordynacja podatkowa (Dz. U. z 2005 r. Nr 8, poz. 60, z późn. zm.) dotyczące zobowiązań podatkowych. Określone tymi przepisami uprawnienia organów podatkowych przysługują wierzycielom.

# Sankcje karne

25

Przestępstwo

(decyduje  
ustawowe  
zagrożenie  
karą)

**Art. 176. 1.** Kto bez wymaganej koncesji lub bez zatwierdzonego projektu robót geologicznych lub z naruszeniem określonych w nich warunków, wykonując działalność w zakresie:

- 1) poszukiwania lub rozpoznawania złóż kopalin,
- 2) wydobywania kopalin ze złóż,
- 3) podziemnego bezzbiornikowego magazynowania substancji albo podziemnego składowania odpadów,

wyrządza znaczną szkodę w mieniu lub poważną szkodę w środowisku,  
podlega karze pozbawienia wolności do lat 3.

2. Jeżeli sprawca czynu określonego w ust. 1 spowoduje bezpośrednio niebezpieczeństwo znacznej szkody w mieniu lub poważnej szkody w środowisku,

podlega grzywnie, karze ograniczenia wolności albo karze pozbawienia wolności do lat 2.

3. Jeżeli sprawca nieumyślnie dopuszcza się czynu określonego w ust. 1 lub 2,

podlega grzywnie, karze ograniczenia wolności albo karze pozbawienia wolności do roku.

# Sankcje karne

26

## Wykroczenie

- **Art. 177.** Kto bez wymaganej koncesji lub bez zatwierdzonego projektu robót geologicznych lub z naruszeniem określonych w nich warunków wykonuje działalność w zakresie:
  - 1) poszukiwania lub rozpoznawania złóż kopalin,
  - 2) wydobywania kopalin ze złóż,
  - 3) podziemnego bezzbiornikowego magazynowania substancji albo podziemnego składowania odpadów,
- podlega karze aresztu albo grzywny.

# Sankcje karne

27

## Zawiadomienie

- **Art. 304. kodeksu postępowania karnego**
- § 1. Każdy dowiedziawszy się o popełnieniu przestępstwa ściganego z urzędu ma społeczny obowiązek zawiadomić o tym prokuratora lub Policję. Przepis art. 191 § 3 stosuje się odpowiednio.
- § 2. Instytucje państwowe i samorządowe, które w związku ze swą działalnością dowiedziały się o popełnieniu przestępstwa ściganego z urzędu, są obowiązane niezwłocznie zawiadomić o tym prokuratora lub Policję oraz przedsięwziąć niezbędne czynności do czasu przybycia organu powołanego do ścigania przestępstw lub do czasu wydania przez ten organ stosownego zarządzenia, aby nie dopuścić do zatarcia śladów i dowodów przestępstwa.

# Sankcje karne

28

## Zawiadomienie

- Zaniechanie obowiązku prawnego zawiadomienia o przestępstwie pociąga za sobą odpowiedzialność karną z art. 231 k.k.
  
- **Art. 231. § 1.** Funkcjonariusz publiczny, który, przekraczając swoje uprawnienia lub nie dopełniając obowiązków, działa na szkodę interesu publicznego lub prywatnego,
  - podlega karze pozbawienia wolności do lat 3.
- **§ 2.** Jeżeli sprawca dopuszcza się czynu określonego w § 1 w celu osiągnięcia korzyści majątkowej lub osobistej,
  - podlega karze pozbawienia wolności od roku do lat 10.
- **§ 3.** Jeżeli sprawca czynu określonego w § 1 działa nieumyślnie i wyrządza istotną szkodę,
  - podlega grzywnie, karze ograniczenia wolności albo pozbawienia wolności do lat 2.







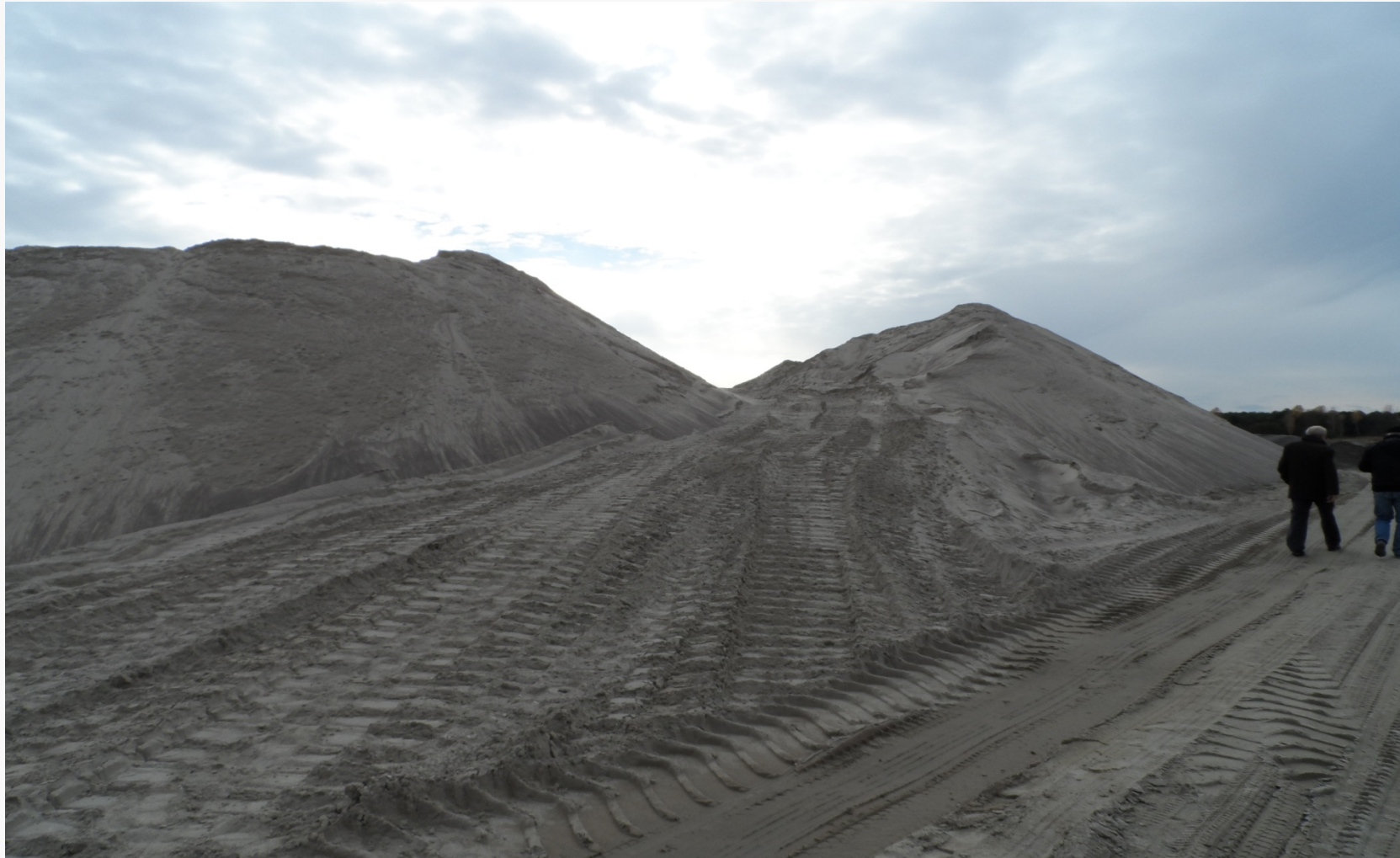






















Dziękuję za uwagę