

## 56. EKSPORT I IMPORT SUROWCÓW MINERALNYCH

Przystąpienie Polski do Unii Europejskiej 1 maja 2004 roku, znalazło swoje wyraźne odbicie w wynikach obrotów handlowych. W porównaniu z latami poprzednimi, w 2004 roku zanotowano znaczne zmiany zarówno ilościowe jak i wartościowe w eksporcie i imporcie surowców mineralnych. W 2005 roku ogólny poziom obrotów handlowych nie uległ już tak znaczącym zmianom, natomiast w roku 2006 dość wyraźnemu zwiększeniu uległy zarówno wartość eksportu jak i importu surowców mineralnych, przy wielkości obrotów handlowych pozostającej na podobnym poziomie jak w roku poprzednim. W latach 2007-2008 znacząco wzrosła wielkość oraz wartość importu. Eksport w okresie tym zmniejszał się w ujęciu ilościowym, jego wartość natomiast – po nieznacznym spadku w roku 2007 – zwiększyła się w roku 2008.

Dane dotyczące obrotów handlowych surowcami mineralnymi w Polsce za lata 2006-2008 nie obejmują gazu ziemnego. Z informacji podanych zarówno przez Główny Urząd Statystyczny jak i Centrum Analityczne Administracji Celnej wynika, iż dane te objęte zostały tajemnicą statystyczną i nie mogą być udostępniane. Wynika to z Rozporządzenia (WE) nr 638/2004 Parlamentu Europejskiego i Rady z dnia 31 marca 2004 r. w sprawie danych statystycznych Wspólnoty odnoszących się do handlu towarami między Państwami Członkowskimi oraz uchylającego Rozporządzenie Rady (EWG) 3330/91. Artykuł 11 w/w Rozporządzenia mówi o poufności danych statystycznych i pozwala na utajnienie przez organy państwowe danych, na wniosek podmiotu, który poprzez dane statystyczne może zostać pośrednio zidentyfikowany.

Eksport gazu ziemnego jest znikomy (kilkadziesiąt mln m<sup>3</sup> rocznie o wartości kilkunastu mln PLN) i brak danych nie wpływa w znaczącym stopniu na ocenę ogólnej ilości i wartości sprzedawanych z Polski surowców mineralnych. Brak danych w zakresie importu tego surowca (6-7 mld m<sup>3</sup> rocznie o wartości 5-6 mld PLN) wyraźnie natomiast obniża zarówno całkowitą ilość jak i wartość sprowadzonych do kraju surowców mineralnych. Tym samym należy pamiętać o tym, że saldo wielkości i wartości obrotów handlowych surowcami mineralnymi będzie zawyżone.

Całkowita wartość eksportu surowców mineralnych wzrosła w 2008 roku w stosunku do roku poprzedniego o 12,23 % i wyniosła 33 819 755 tys. PLN. Wartość importu wzrosła natomiast o 18,06 % i wyniosła 71 647 335 tys. PLN. Saldo obrotów handlowych (eksport – import) pozostało ujemne i było znacznie bardziej niekorzystne niż w poprzednim roku. Jego wartość (bez gazu ziemnego) wyniosła 37 827 580 tys. PLN.

W ujęciu ilościowym, w 2008 roku po raz kolejny znacząco zmniejszyła się wielkość eksportu surowców mineralnych, wielkość importu uległa natomiast wyraźnemu wzrostowi. W eksporcie, gdzie tonaż towarów wyniósł 29 445 tys. t, zanotowano spadek w stosunku do roku poprzedniego o 11,46 %. W imporcie wzrost wyniósł 7,16 % a całkowita wielkość importu 64 228 tys. t.

Kształtowanie się wielkości i wartości obrotów surowcami mineralnymi zarówno w skali ogólnej, jak i w zakresie podstawowych grup kopalin przedstawiono w tabeli 56.1.

Tabela 56.1

## Import i eksport surowców mineralnych w 2008 roku

Grupa surowców	Import Eksport				Saldo	
	Ilość (tys. t)	%	Wartość (tys. PLN)	%	Ilość (tys. t)	Wartość (tys. PLN)
ogółem	64 228* 29 445*	100.0 100.0	71 647 335* 33 819 755*	100.0 100.0	- 34 783*	- 37 827 580*
energetyczne	39 218* 18 564*	61.1* 63.0*	55 128 828* 16 482 670*	76.9* 48.7*	- 20 654*	- 38 646 158*
metaliczne	10 474 2 427	16.3 8.2	10 043 651 11 746 711	14.0 34.7	- 8 047	+ 1 703 060
chemiczne	4 079 4 753	6.4 16.1	4 297 188 4 201 622	6.0 12.4	+ 675	- 95 566
skalne	10 457 3 701	16.3 12.6	2 177 669 1 388 752	3.0 4.1	- 6 756	- 788 917

\* bez gazu ziemnego

Podobnie jak w latach ubiegłych, także i w 2008 roku największy udział zarówno w wartości importu jak i eksportu surowców mineralnych miały surowce energetyczne. Udział tej grupy surowców w ogólnej wartości importu wyniósł 76,9 %, a w eksporcie 48,7 %. W porównaniu do roku 2007 udział ten w imporcie zwiększył się o 2,9 % - przy braku danych dotyczących gazu ziemnego. W eksporcie natomiast wzrost wyniósł 4,3 % i było to odwrócenie trwającej w latach 2005-2007 tendencji spadkowej.

Drugą grupą, co do wielkości udziału w obrotach handlu zagranicznego surowcami mineralnymi, były surowce metaliczne. W ich przypadku zanotowano jednak znaczne spadki wartości obrotów handlowych. Udział tych surowców w wartości importu zmniejszył się o 4,2 % i wyniósł 14,0 % - najmniej od 2001 roku, natomiast w wartości eksportu zmalał aż o 6,9 % i wyniósł 34,7 % - najmniej od 2005 roku.

Obie wymienione wyżej grupy stanowiły aż 90,9 % ogólnej wartości importu i 83,4 % wartości eksportu. Najniższy udział w obrotach handlu zagranicznego miały surowce skalne. Ich udział w wartości importu wynosił 3,0 % a eksportu 4,1 %. Razem z surowcami chemicznymi stanowiły one 9,0 % wartości importu i 16,5 % wartości eksportu w obrotach handlowych.

Ilościowe i wartościowe relacje eksportu i importu w poszczególnych grupach surowców przedstawiały się następująco:

- w grupie **surowców energetycznych** tonaż surowców importowanych był w 2008 roku wyższy niż eksportowanych, nawet pomimo nie uwzględnienia danych dotyczących importu gazu ziemnego. Saldo obrotów handlowych było nadal ujemne i wyniosło 38 646 158 tys. PLN. Saldo było mniej korzystne w stosunku do roku 2007 o 22,54 %, czyli 7 107 914 tys. PLN. Zdecydował o tym bardzo znaczący wzrost wartości importu - o 10 199 300 tys. PLN (22,70 %). Bardzo prawdopodobne jest, iż przy uwzględnieniu danych dotyczących gazu ziemnego wartość importu byłaby znacznie wyższa a tym samym saldo obrotów handlowych jeszcze bardziej niekorzystne. Tak duży wzrost wartości importu nie został zbilansowany wystarczającym wzrostem eksportu, chociaż wartość surowców sprzedanych zwiększyła się aż o 3 091 385 tys. PLN (23,09 %).
- w grupie **surowców metalicznych** tonaż importowanych surowców również był wyższy niż eksportowanych, a różnica ta była podobna jak w roku 2007. Podobnie jednak jak w latach poprzednich, dzięki korzystnej koniunkturze cen uzyskano dodatnie saldo wartości obrotów handlowych, które wyniosło 1 703 060 tys. PLN. Było ono nieznacznie wyższe niż w roku poprzednim (o 226 993 tys. PLN – 15,38 %).
- w grupie **surowców chemicznych** tonaż surowców sprowadzonych do Polski był niższy niż tonaż surowców wyeksportowanych. Zarówno wartość importu jak i eksportu wzrosły bardzo wyraźnie – odpowiednio o 1 598 945 tys. PLN (59,26 %) i 1 565 618 tys. PLN (59,39 %). Dlatego też saldo obrotów handlowych pozostało na poziomie zbliżonym do salda z roku 2007 – było nieznacznie ujemne i miało wartość 95 566 tys. PLN.
- w grupie **surowców skalnych** saldo obrotów handlowych także pozostało ujemne, przy czym ze względu na wzrost wartości importu i spadek wartości eksportu, było bardziej niekorzystne niż w roku wcześniejszym i wyniosło 788 917 tys. PLN.

Zestawienie wartości salda eksport - import ogółem i dla poszczególnych grup surowców w ostatnich 10 latach zestawiono w tabeli 56.2. Zestawienie salda wartości obrotów surowcami mineralnymi ograniczone zostało do ostatnich dziesięciu lat, w których dane przedstawiające polski handel zagraniczny podawane były według cen transakcyjnych.

Porównanie salda wielkości eksportu i importu surowców mineralnych ogółem, a także w poszczególnych grupach, w latach 1999 – 2008, przedstawiono w tabeli 56.3.

Z danych zawartych z tabeli 56.2 wynika, iż jedynie w przypadku surowców metalicznych stale występuje przewaga wartości eksportu nad importem i saldo pozostaje bardzo korzystne. W przypadku surowców chemicznych, po okresie wyraźnych wahań, widoczna jest tendencja spadkowa salda, przy czym pozostaje ono tylko nieznacznie ujemne. Saldo wartości obrotów handlowych pozostałymi dwoma grupami surowców od lat pozostaje ujemne. Dla grupy surowców energetycznych saldo pogarsza się stale od 2003 roku, w przypadku surowców skalnych po zwykłej tendencji utrzymującej się do roku 2006, w kolejnych latach nastąpiło załamanie i wyraźne pogorszenie salda obrotów handlowych.

Tabela 56.2  
Saldo wartości eksport - import surowców mineralnych w latach 1999 – 2008 (mln PLN)

Lata	Ogółem	S u r o w c e			
		energetyczne	metaliczne	chemiczne	skalne
1999	- 7 149.74	- 7 937.30	+ 951.45	+ 148.65	- 312.54
2000	-15 453.97	- 16 115.73	+ 657.06	+ 472.84	- 468.14
2001	- 12 084.59	- 12 610.56	+ 876.32	+ 48.41	- 398.76
2002	- 11 065.92	- 11 950.99	+ 1 395.52	- 3.89	- 506.56
2003	- 12 595.97	- 13 800.00	+ 1 388.26	+ 257.08	- 441.31
2004	- 14 854.79	- 15 956.62	+ 1 378.78	- 51.40	- 225.55
2005	- 21 170.24	- 23 981.18	+ 2 622.69	+ 254.99	- 66.74
2006	- 23 405.10*	- 27 231.24*	+ 3 855.33	- 16.73	- 12.47
2007	- 30 553.90*	- 31 538.24*	+ 1 476.07	- 62.24	- 429.48
2008	- 37 827,58*	- 38 646.16*	+ 1 703.06	- 95.57	- 788.92

\* bez gazu ziemnego

Tabela 56.3  
Saldo ilości (tonaż) eksport - import surowców mineralnych w latach 1999 – 2008 (mln t)

Lata	Ogółem	S u r o w c e			
		energetyczne	metaliczne	chemiczne	skalne
1999	- 2.31	+ 1.82	- 6.75	+ 0.69	+ 1.93
2000	- 3.99	+ 1.53	- 8.91	+ 1.84	+ 1.54
2001	- 4.90	+ 1.32	- 6.82	+ 0.36	+ 0.25
2002	- 6.26	- 0.47	- 5.56	+ 0.17	- 0.40
2003	- 8.63	- 1.52	- 7.12	+ 1.05	- 1.03
2004	- 14.31	- 3.92	- 9.60	- 0.06	- 0.73
2005	- 12.88	- 7.42	- 5.91	+ 0.83	- 0.37
2006	- 14.44*	- 5.12*	- 8.35	- 0.16	- 0.82
2007	- 26.68*	- 12.50*	- 8.86	+ 0.09	- 5.41
2008	- 34.78*	- 20.65*	- 8.05	+ 0.67	- 6.76

\* bez gazu ziemnego

Z danych zawartych w tabeli 56.3 wynika, iż we wszystkich grupach surowców, za wyjątkiem surowców metalicznych, do roku 2001 występowała ilościowa przewaga eksportu nad importem. Od 2002 roku salda obrotów handlowych surowcami energetycznymi, metalicznymi i skalnymi pozostają ujemne i wykazują się tendencją malejącą, w przypadku surowców chemicznych natomiast obserwuje się jedynie niewielkie wahania salda.

Zmiany salda wartości oraz wielkości importu i eksportu ogółem w latach 1999-2008 przedstawiono na figurach 56.1 i 56.2. Ze względu na brak w ostatnich trzech latach danych dotyczących gazu ziemnego przedstawiono dwa warianty wykresów – pełne znaczki oznaczają dane obejmujące gaz ziemny a znaczki puste dane bez gazu ziemnego. Pokazuje to jaki wpływ na ogólną wartość i wielkość salda obrotów surowcami mineralnymi w Polsce ma ten surowiec.

Fig. 56.1. Saldo wartości polskiego importu i eksportu surowców mineralnych w latach 1999-2008

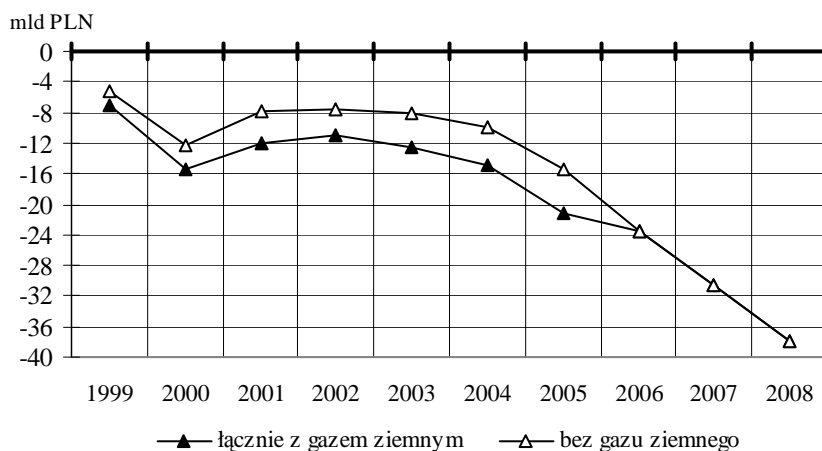
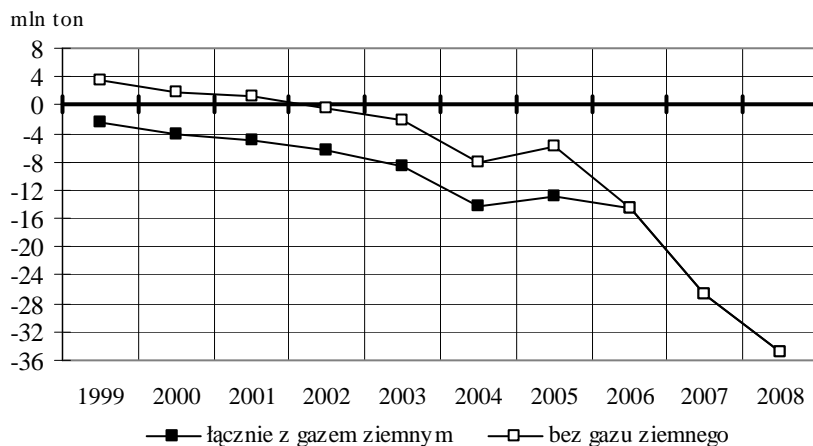


Fig. 56.2. Saldo wielkości polskiego importu i eksportu surowców mineralnych w latach 1999-2008



Na wykresach widoczne jest pogłębianie się ujemnego salda wartości obrotów handlowych surowcami mineralnymi w Polsce. Największe spadki salda miały miejsce w roku 2000 oraz w latach 2005-2008. W ostatnim roku, po spadku salda obrotów o ponad

7 mld PLN, osiągnęło ono wartość prawie – 38 mld PLN. Biorąc pod uwagę, iż wartość importu gazu ziemnego wynosiła w ostatnich latach 5-6 mld PLN, to gdyby uwzględnić ją także w latach 2006-2008, saldo prawdopodobnie obniżyłoby się w roku 2008 do około – 43 mld PLN. Saldo wielkości obrotów handlowych surowcami mineralnymi w Polsce zmniejszało się do roku 2004, w roku 2005 wzrosło, a w kolejnych latach znów trwała tendencja spadkowa. Szczególnie wyraźne pogłębienie tego niekorzystnego trendu widoczne jest w latach 2007-2008. Gdyby uwzględnić w ostatnich trzech latach ilość sprowadzonego do Polski gazu ziemnego ( $6-7 \text{ mld m}^3 \approx 6-7 \text{ mln t}$ ), to podobnie jak w przypadku salda wartości, spadek salda wielkości byłby znacznie większy i mogłoby ono wynieść około – 41 mln t.

Porównanie procentowych udziałów głównych grup surowcowych w wartości polskiego eksportu i importu przedstawiono graficznie na figurach 56.3 i 56.4.

Fig. 56.3. Udział głównych grup surowców mineralnych w wartości polskiego importu surowców w latach 2007-2008

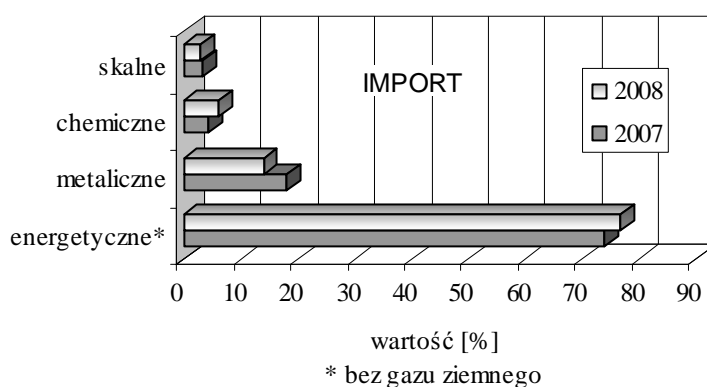
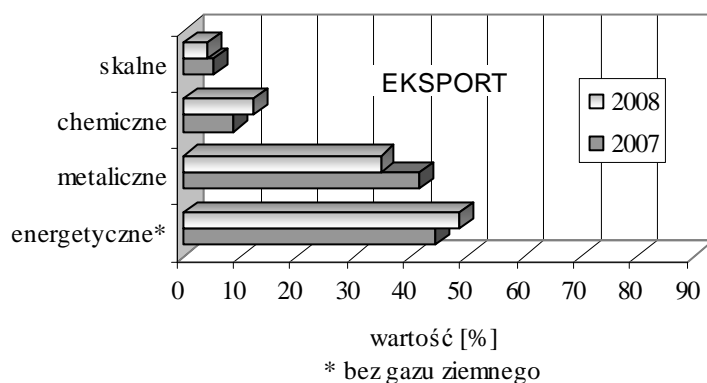


Fig. 56.4. Udział głównych grup surowców mineralnych w wartości polskiego eksportu surowców w latach 2007-2008



Sumaryczne wartości importu i eksportu surowców mineralnych a także ważniejszych półproduktów pochodzenia mineralnego w 2008 roku w porównaniu z odpowiednimi wartościami z 2007 roku przedstawia tabela 56.4.

Tabela 56.4  
Porównanie wartości importu i eksportu surowców mineralnych w latach 2007 - 2008  
(w cenach transakcyjnych - mln PLN)

Grupa surowców	2007		2008		Porównanie wartości	
	Wartość	%	Wartość	%	bezwzgl. 2008-2007	% 2007=100
ogółem	60 688.50*	100.0	71 647.34*	100.0	10 958.84*	118.06*
	30 134.60*	100.0	33 819.76*	100.0	3 685.16*	112.23*
energetyczne	44 929.53*	74.0*	55 128.83*	76.9*	10 199.30*	122.70*
	13 391.29*	44.4*	16 482.67*	48.7*	3 091.38*	123.09*
metaliczne	11 052.51	18.2	10 043.65	14.0	- 1 008.86	90.87
	12 528.57	41.6	11 746.71	34.7	- 781.86	93.76
chemiczne	2 698.24	4.4	4 297.19	6.0	1 598.95	159.26
	2 636.00	8.7	4 201.62	12.4	1 565.62	159.39
skalne	2 008.23	3.3	2 177.67	3.0	169.44	108.44
	1 578.74	5.2	1 388.75	4.1	- 189.99	87.97

\* bez gazu ziemnego

Ogólna wartość importu w 2008 roku zwiększyła się o 18,06 % a wartość eksportu o 12,23 % w stosunku do roku 2007.

W imporcie zanotowano wzrost wartości obrotów handlowych w trzech grupach surowców. Największy miał miejsce w grupie surowców chemicznych (o 59,26 %), znacznie niższy w przypadku surowców energetycznych (o 22,70 %) i skalnych (o 8,44 %). W przypadku uwzględnienia danych o imporcie gazu ziemnego, wzrost wartości obrotów handlowych w grupie surowców energetycznych byłby wyraźnie wyższy. W grupie surowców metalicznych nastąpił spadek wartości importu – o 9,13 %.

W eksporcie wzrost wartości obrotów zanotowano w dwóch grupach surowców. Największy, o 59,39 %, w grupie surowców chemicznych, mniejszy (o 23,09 %) w grupie surowców energetycznych. Zmniejszenie wartości obrotów o 12,03 % nastąpiło w grupie surowców skalnych a o 6,24 % w grupie surowców metalicznych.

Kształtowanie się ilościowych relacji w obrotach surowcami, w dwóch ostatnich latach, przedstawia tabela 56.5.

Ogólna wielkość importu w roku 2008 w porównaniu z rokiem poprzednim zwiększyła się o 7,18 %, a wielkość eksportu zmniejszyła się o 11,46 %. W dwóch grupach surowców nastąpił wzrost wielkości importu – w grupie surowców energetycznych o 11,74 %, w grupie surowców skalnych o 10,92 %. Należy pamiętać, iż dla surowców energetycznych nie uwzględniono ilości sprowadzonego do Polski gazu ziemnego, który na pewno istotnie podwyższyłby stopień wzrostu importu tych surowców. Nieznaczne spadki miały miejsce w przypadku grupy surowców chemicznych (o 7,48 %) i metalicznych (o 4,73 %).

Tabela 56.5  
Porównanie wielkości importu i eksportu surowców mineralnych w latach 2007 - 2008  
(w mln ton)

Grupa surowców	2007		2008		Porównanie wielkości	
	Wielkość	%	Wielkość	%	bezwzgl. 2008-2007	% 2007=100
ogółem	59.93*	100.0	64.23*	100.0	4.30*	107.18*
	33.26*	100.0	29.45*	100.0	- 3.81*	88.54*
energetyczne	35.10*	58.6*	39.22*	61.1*	4.12*	111.74*
	22.61*	68.0*	18.56*	63.0*	- 4.05*	82.09*
metaliczne	10.99	18.3	10.47	16.3	- 0.52	95.27
	2.13	6.4	2.43	8.2	0.30	114.08
chemiczne	4.41	7.4	4.08	6.4	- 0.33	92.52
	4.50	13.5	4.75	16.1	0.25	105.56
skalne	9.43	15.7	10.46	16.3	1.03	110.92
	4.02	12.1	3.70	12.6	- 0.32	92.04

\* bez gazu ziemnego

Wielkość eksportu zmniejszyła się wyraźnie w grupie surowców energetycznych – o 17,91 %, nieco mniejszy spadek dotyczył surowców skalnych – o 7,96 %. Wzrosty wielkości eksportu wystąpiły w grupie surowców metalicznych (o 14,08 %) i chemicznych (o 5,56 %).

Szczegółowy wykaz surowców i niektórych półproduktów będących przedmiotem polskiej wymiany międzynarodowej w 2008 roku przedstawiono w tabeli 56.6. Zestawione w niej dane opracowano na podstawie tabulogramów Centrum Analitycznego Administracji Celnej (CAAC). Podane wartości towarów pochodzą z danych zawartych w zgłoszeniach celnych SAD oraz deklaracjach INTRASTAT. Dane te są danymi rzeczywistymi, bez doszacowań tych podmiotów, które zostały zwolnione z obowiązku sprawozdawczego oraz które tego obowiązku w wymaganym terminie nie dopełniły. Dokumenty SAD stosowane były jeszcze przed wstąpieniem Polski do Unii Europejskiej a obecnie wymagane są przy wymianie handlowej krajów UE z krajami spoza UE. Deklaracje INTRASTAT wymagane są przy eksporcie lub imporcie wewnątrz UE, przy czym muszą być wypełniane po przekroczeniu



określonej wartości towarów – w przywozie jest to 500 tys. PLN a w wywozie 800 tys. PLN. Z danych CAAC wynika, iż niedoszacowanie danych wynikające z obrotów handlowych nieprzekraczających w/w wartości wynosi najczęściej około 10 %.

Tabela 56.6

Import i eksport surowców mineralnych i niektórych półproduktów  
w 2008 roku

N a z w a s u r o w c a	I m p o r t		E k s p o r t	
	Masa (kg)	Wartość (tys. PLN)	Masa (kg)	Wartość (tys. PLN)
<b>LSUROWCE ENERGETYCZNE</b>				
<b>Ogółem:</b>	<b>39 218 266 056</b>	<b>55 128 828</b>	<b>18 563 824 397</b>	<b>16 482 670</b>
Gazy ziemne	<b>Dane objęte tajemnicą statystyczną</b>			
Ropa naftowa	20 917 853 782	34 540 151	34 870 364	27 018
Produkty naftowe	7 146 217 998	15 443 027	3 179 221 607	5 695 324
Węgiel kamienny razem:	10 339 614 420	3 776 351	8 461 655 490	3 359 428
- antracyt	717 015 457	287 922	15 750 447	8 058
- humusowy, kokso- wowy, niescalony	3 499 617 264	1 887 382	1 683 125 479	880 878
- humusowy bez kokso- wego, proszek, niescalony	1 166 701 791	271 455	60 479 260	15 100
- pozostały (bez antracytu i humusowego)	4 947 568 517	1 326 997	6 702 229 832	2 455 354
- brykiety	8 711 391	2 594	70 472	38
Węgiel brunatny	27 941 702	9 264	1 009 240	111
Gaz węglowy inny niż z ropy naftowej	1	1	59	1
Produkty koksochemiczne	266 301 675	370 831	556 874 926	454 954
Koks i półkoks	85 061 152	82 344	6 117 613 964	5 981 230
Wyroby z węgla uszlachetnionych	225 033 898	810 739	146 734 141	930 236
Bitum i asfalt naturalny, łupek bit.	30 184 067	51 545	12 896 076	16 889
<b>ILSUROWCE METALICZNE</b>				
<b>Ogółem:</b>	<b>10 473 881 490</b>	<b>10 043 651</b>	<b>2 426 735 452</b>	<b>11 746 711</b>
Aluminium razem:	600 495 988	2 522 690	229 403 383	1 195 247
- rudy Al i koncentraty	71 467 563	43 915	2 753 420	2 404
- odpady zawierające Al	317 120	341	4 476 675	10 410
- Al niestopowe nie obrob.	71 397 783	481 224	1 426 130	11 447
- stopy Al	192 547 344	1 402 796	79 625 197	520 581
- odpady i złom Al	66 967 850	280 490	122 681 463	604 352
- proszki i płatki	2 637 881	19 014	4 849 433	36 532
- związki Al	195 160 447	294 910	13 591 065	9 521
Antymon razem:	1 127 647	14 766	71 301	1 066
- rudy Sb i koncentraty	5 000	61	0	0

N a z w a s u r o w c a	I m p o r t		E k s p o r t	
	Masa (kg)	Wartość (tys. PLN)	Masa (kg)	Wartość (tys. PLN)
- Sb nie obrob., proszki, odpady, złom	54 900	881	24 810	394
- związki Sb	1 067 747	13 824	46 491	672
Bar: (patrz: Stront i bar lub związki Ba w: Surowce chemiczne)				
Beryl razem:				
- związki Be	0	1	0	0
Bismut razem:				
- Bi nie obrob., proszki, złom	23 777	1 448	3 124	254
Cer razem:	147 903	9 069	8 012	128
- związki Ce	147 763	9 054	8 000	128
- stopy Fe-Ce	140	15	12	0
Chrom razem:	46 663 756	75 751	1 894 531	10 885
- rudy Cr i koncentraty	37 850 690	27 567	66 000	113
- Cr nie obrob., stopy, proszki, złom	2 113 605	5 989	1 462 113	3 899
- związki Cr	6 699 461	42 196	366 418	6 872
Cyna razem:	3 731 451	106 517	298 598	13 251
- popiół i pozostałości zawierające gł. Sn	59 561	1 633	0	0
- Sn niestopowa	1 814 099	75 415	259 406	12 055
- stopy Sn	48 118	2 419	14 134	608
- odpady i złom	1 034 314	22 409	19 939	440
- proszki i płatki	170	56	3 268	59
- związki Sn	775 189	4 586	1 851	89
Cynk razem:	202 991 856	565 874	152 362 433	543 172
- rudy Zn i koncentraty	150 887 237	294 298	58 103 685	85 124
- popiół i pozostałości zawierające gł. Zn	2 061 019	1 983	1 191 463	4 521
- Zn niestopowy	26 105 664	136 989	77 960 267	379 832
- stopy Zn	10 814 791	68 013	3 387 141	18 368
- odpady i złom	6 316 541	22 768	402 745	2 206
- proszki, pył i płatki	660 302	4 059	1 169 504	2 004
- związki Zn	6 146 302	37 765	10 147 628	51 118
Cyrkon razem:	844 465	2 722	3 000	11
- rudy Zr i koncentraty	843 944	2 665	3 000	11
- Zr nie obrob., proszki, odpady	521	58	0	0
Gal, ind, tal:				
- nie obrob., złom, odpady, proszki	1 365	381	4	20
German razem:	27 531	867	0	0
- Ge nie obr., złom, odpady, proszki	1	4	0	0
- związki Ge	27 530	863	0	0
Hafn razem:				
- nie obrob., złom	1	0	0	0

N a z w a s u r o w c a	I m p o r t		E k s p o r t	
	Masa (kg)	Wartość (tys. PLN)	Masa (kg)	Wartość (tys. PLN)
Iryd, osm, ruten:				
- w stanie sur., proszki	0	20	0	0
Kadm razem:	30 404	1 502	65 161	1 693
- Cd nie obrob., złom, proszki	326	24	472	41
- związki Cd	30 078	1 478	64 689	1 652
Kobalt razem:	77 445	10 949	17 383	1 746
- Co nie obrob., proszki, odpady, złom	39 010	5 477	4 522	592
- związki Co	38 435	5 472	12 861	1 153
Lit:				
- związki Li	214 176	3 861	20 695	435
Magnez razem:	113 786 513	167 544	11 746 512	11 885
- Mg metaliczny	4 558 180	51 548	85 427	1 090
- złom, odpady, proszki	159 046	2 163	644 989	3 360
- związki Mg	109 069 287	113 833	11 016 096	7 435
Mangan razem:	60 874 564	92 183	249 616	1 024
- rudy Mn	54 077 188	64 739	17 500	73
- Mn nie obrob., złom, odpady, proszki	670 700	5 564	32 501	381
- związki Mn	6 126 676	21 880	199 615	570
Metale alkaliczne (oprócz sodu):	940	15	295	4
Metale szlachetne razem:	221 500	82 401	627 088	86 550
- rudy i koncentraty	4	2	0	0
- odpady, złom (bez Au, Pt)	156 289	44 820	594 611	74 582
- wyr. niejubil. (bez Au, Pt), kataliz.	21 986	25 201	18 210	9 021
- związki	43 221	12 378	14 267	2 947
Metale ziem rzadkich; itr, skand (nie rozzd.) razem:	58 209	4 127	27 286	2 202
- nie stop., nie zmiesz., mieszaniny, stopy	628	74	5 001	76
- związki metali ziem rzadkich (bez Ce)	57 581	4 053	22 285	2 127
Miedź razem:	130 169 223	1 389 103	374 355 769	5 585 991
- rudy Cu i koncentraty	62 437 755	332 941	7 000	37
- odpady zawierające Cu	3 240	14	73 500	5
- kamienie miedziowe i Cu cementacyjna	2	0	2 988 730	11 184
- Cu nierafinowana (anody do rafinacji elektrolit.)	33 374 291	560 284	1	1
- Cu rafinowana (katody, kęsy i in.)	6 628 265	110 542	296 560 427	4 657 127
- stopy (mosiądz, brąz, alpaka i in.; stopy przejśc.)	3 844 036	59 600	5 447 349	82 246
- odpady, złom Cu	5 530 399	87 822	10 776 018	161 990

N a z w a s u r o w c a	I m p o r t		E k s p o r t	
	Masa (kg)	Wartość (tys. PLN)	Masa (kg)	Wartość (tys. PLN)
- odpady i złom stopów	13 621 885	205 799	50 062 062	607 149
- proszki i płatki	278 272	8 845	879 534	26 587
- związki Cu	4 451 078	23 256	7 561 148	39 664
Molibden razem:	889 579	26 296	218 535	18 527
- rudy Mo i koncentraty	56 114	6 358	18 196	1 787
- Mo nie obrob., odpady, złom	751 633	12 594	41 571	5 408
- proszki	761	206	0	0
- związki Mo	81 071	7 137	158 768	11 332
Nikiel razem:	7 489 924	212 805	2 177 488	46 216
- niestopowy i pośrednie produkty hutnicze	3 124 586	163 543	261 242	13 191
- stopowy nieobrobiony	200 860	13 566	7 367	773
- odpady i złom Ni niestopowego	1 000	36	74 775	716
- odpady i złom stopów Ni	3 681 346	17 764	568 748	2 193
- proszki i płatki	111 335	7 540	6 724	653
- związki Ni	370 797	10 355	1 258 632	28 690
Niob i ren razem:				
- nie obrob., złom, odpady, proszki	4	3	0	0
Ołów razem:	38 135 430	208 590	111 870 486	392 804
- rudy Pb i koncentraty	742 293	538	69 819 760	157 105
- rafin. i nierafin., nie obrob.	24 926 021	136 583	35 999 498	200 947
- stopy Pb	8 498 716	51 864	3 244 712	18 179
- odpady i złom	2 371 431	11 058	959 876	4 867
- proszki i płatki	12 122	37	300	14
- związki Pb	1 584 847	8 512	1 846 340	11 693
Pierw. promieniotwórcze (nie rozdzielone):	4 424	11 083	1 314	10 994
Pallad razem:				
- w stanie surowym, w postaci proszku	117	250	1	3
Platyna razem:	485	39 566	7 412	20 083
- Pt w stanie surowym, w postaci proszku	5	355	13	1 532
- odpady, złom	34	6 058	7 399	18 551
- katalizatory	446	33 154	0	0
Rod razem:				
- w stanie surowym, w postaci proszku	4	1 703	4	773
Rtęć razem:	47 769	5 125	18 072	590
- Hg metaliczna	14 405	4 591	17 680	585
- związki Hg	33 364	534	392	6
Sód razem:				
- Na metaliczny	272 392	1 556	413	5

N a z w a s u r o w c a	I m p o r t		E k s p o r t	
	Masa (kg)	Wartość (tys. PLN)	Masa (kg)	Wartość (tys. PLN)
Srebro razem:	463 050	93 597	1 137 378	1 309 119
- Ag w stanie surowym i półproduktu	93 231	80 323	1 107 590	1 289 639
- proszek	42	141	12 853	15 098
- związki Ag	369 777	13 132	16 935	4 382
Stront: (patrz: Stront i bar lub związki w: Surowce chemiczne)				
Tantal:				
- nie obrob., proszki, odpady, złom	91	56	0	0
Tor:				
- stopy, dyspersje, miesz., cermetale zaw. Th	739 574	1 819	9 556	42
Tytan razem:	136 153 658	327 786	21 437 244	111 042
- rudy Ti i koncentraty	91 200 790	46 140	25 200	40
- nie obrob., proszki, odpady, złom	42 233	1 062	23 991	846
- związki Ti	44 910 635	280 585	21 388 053	110 156
Uran:	122	13 002	0	0
- związki, stopy, dysp., prod. ceram., miesz z U natur.	5	2	0	0
- związki, stopy., prod. ceram. wzbogacone w U- 235	12	12 885	0	0
- związki, stopy., prod. ceram. zubożone w U-235	105	115	0	0
Wanad razem:	366	66	1 501	116
- V nie obrob., odpady, proszki	1	0	0	0
- związki V	365	66	1 501	116
Wapń:				
- Ca metaliczny	7 633	107	13 373	141
Wolfram razem:	70 037	6 230	108 606	5 820
- rudy W i koncentraty	13	4	0	0
- proszki, nie obrob., odpady, złom	17 153	2 974	105 464	5 506
- związki W	52 871	3 252	3 142	314
Złoto razem:	1 571	65 241	4 396	34 868
- proszek	232	2 544	0	8
- w stanie surowym inne niż proszek	856	53 885	435	29 509
- odpady, złom	0	0	3 961	5 351
- związki Au	483	8 812	0	0
Żelazo razem:	8 730 320 567	3 939 876	1 513 991 965	2 332 460
- rudy Fe i koncentraty	7 783 449 711	1 935 484	10 198 025	3 225
- odpady żelazodajne	17 118 964	7 095	0	0
- surówka niestopowa	235 414 084	313 562	2 652 025	4 430
- surówka stopowa	1 003 956	4 137	2 858 075	2 552

N a z w a s u r o w c a	I m p o r t		E k s p o r t	
	Masa (kg)	Wartość (tys. PLN)	Masa (kg)	Wartość (tys. PLN)
- żelazostopy	132 821 044	933 695	93 885 800	470 854
- produkty bezpośr. odtleniania rud Fe	4 083 916	5 474	241 360	894
- Fe o czystości > 99,94 %	42 679	398	558	35
- odpady i złom	491 353 251	485 053	1 378 316 932	1 795 782
- granulki i proszki, surówki żeliwa i stali	24 104 994	61 736	3 762 050	12 178
- związki Fe	40 927 968	193 242	22 077 140	42 512
Rudy metali pozostałe:	100	5	0	0
Odpady metalurgii metali:	397 052 652	34 973	4 568 125	7 503
<b>III. SUROWCE CHEMICZNE Ogółem:</b>	<b>4 078 690 505</b>	<b>4 297 188</b>	<b>4 753 328 806</b>	<b>4 201 622</b>
Arsen:	42 068	300	4 000	24
Bar razem:	20 933 672	18 033	149 254	184
- wityeryt	38 845	131	0	0
- baryt	13 881 425	8 998	0	0
- związki Ba	7 013 402	8 904	149 254	184
Bor razem:	13 489 634	25 679	1 955 911	4 701
- bor	10	170	0	0
- naturalne borany	1 348 100	1 615	34 700	101
- związki B	12 141 524	23 894	1 921 211	4 600
Brom razem:	109 670	1 018	7 101	83
- brom	10 799	109	4 860	49
- związki Br	98 871	909	2 241	35
Fluor razem:	12 107 776	15 325	1 479 578	3 429
- fluor	5 060	592	0	0
- fluoryt	9 044 495	6 551	22 700	26
- związki F	3 058 221	8 182	1 456 878	3 403
Fosfor razem:	1 500 238 276	1 106 830	75 413 693	189 621
- fosfor	14 680 476	111 056	6 268 830	35 923
- fosforyty	1 448 779 980	867 969	201 360	103
- nawozy fosforowe	3 417 520	4 474	42 745 983	62 018
- związki P	33 360 300	123 331	26 197 520	91 577
Hel:	96 366	4 781	333 110	15 123
Jod razem:	49 597	3 012	8 372	593
- jod	18 905	1 101	4 575	317
- związki J	30 692	1 911	3 797	276
Karbid:	27 008 896	52 207	19 023	45
Krzemionka: (skały krze- mionkowe, ziemia okrze- mkowa, trypla, diatomit)	9 483 179	10 492	249 680	273
Krzem razem:	62 073 671	326 242	15 872 884	40 656
- krzem	11 742 766	111 531	892 483	22 192
- związki Si	50 330 905	214 711	14 980 401	18 463
Nawozy razem:	765 760 059	838 740	2 351 768 686	2 591 619
- azotowe	500 748 103	455 882	1 742 063 818	1 569 411

N a z w a s u r o w c a	I m p o r t		E k s p o r t	
	Masa (kg)	Wartość (tys. PLN)	Masa (kg)	Wartość (tys. PLN)
- wieloskładnikowe	265 011 956	382 858	609 704 868	1 022 208
Pigmenty mineralne:	388 949	2 133	39 805	244
Potas razem:	879 480 844	1 195 595	20 096 196	41 076
- nawozy potasowe	843 919 698	1 101 203	8 853 975	12 582
- związki K	35 561 146	94 392	11 242 221	28 494
Selen i tellur razem:	75 278	8 286	98 006	11 548
- selen	19 149	2 748	52 064	7 442
- tellur	1 055	541	0	0
- związki Se i Te	55 074	4 997	45 942	4 106
Siarka razem:	140 252 808	137 131	889 526 968	468 980
- piryty żelaz. nie prażone	5 571 195	1 555	57 000	87
- surowa lub nierafin.	102 885 677	99 466	390 428 414	305 128
- rafinowana	1 041 797	5 792	55 258 793	36 463
- sublimowana lub strącana, koloidalna	103 233	115	28 312 689	7 029
- kwas siarkowy, oleum	2 826 209	3 138	411 574 826	105 528
- związki S	27 824 697	27 065	3 895 246	14 744
Sód razem:	551 830 605	349 013	1 373 675 354	806 510
- sól kamienna do przeróbki chemicznej	44 661 418	6 209	92 923 893	15 568
- sól denaturowana do celów przemysłowych	16 599 865	4 176	112 531 419	24 765
- sól spoż. dla ludzi	47 920 442	13 393	38 001 964	12 031
- sól spoż. dla zwierząt	247 984 078	21 388	100 781 627	24 645
- solanka	134 372	389	24 428 400	4 825
- związki Na	194 530 430	303 458	1 005 008 051	724 676
Stront i bar razem:	743 227	2 122	15 392	39
- stront i bar	92 029	418	350	5
- związki Sr	651 198	1 704	15 042	34
Wapń:				
- związki Ca	95 269 157	202 371	22 631 185	26 913
<b>IV. SUROWCE SKALNE</b>				
<b>Ogółem:</b>	<b>10 457 083 302</b>	<b>2 177 669</b>	<b>3 700 651 511</b>	<b>1 388 752</b>
Bentonity:	174 917 275	44 183	20 045 241	18 703
Cement razem:	1 009 377 715	245 046	588 784 210	191 030
- cementy	739 095 851	206 434	417 390 095	158 206
- klinkier cementowy	270 281 864	38 613	171 394 115	32 824
Dolomit:				
- surowy, wypalany, scalony	178 350 506	24 909	36 461 880	11 444
Gips razem:	467 439 869	109 692	599 787 092	281 164
- gips, anhydryt	170 571 356	11 252	6 622 308	3 316
- tynki gipsowe	215 458 007	44 480	51 653 025	37 063
- gips, wyroby budowlane	81 410 506	53 961	541 511 759	240 785
Gлина (bez ogniotrwałej i formierskiej) razem:	133 430 958	51 189	2 232 105	780
- gliny	103 551 769	19 811	2 052 208	624

N a z w a s u r o w c a	I m p o r t		E k s p o r t	
	Masa (kg)	Wartość (tys. PLN)	Masa (kg)	Wartość (tys. PLN)
- andaluzyt, cyjanit, sylimanit, mulit	23 093 941	25 362	37 810	90
- ziemie szamotowe i dynasowe	6 785 248	6 015	142 087	66
Grafit naturalny:	4 204 200	9 945	82 338	405
Kamienie bloczne i łamane razem:	5 658 351 744	881 236	1 337 546 738	135 809
w tym:				
- Kamienie bloczne:	610 511 108	568 924	93 752 390	77 884
- surowe i wstęp. obrob.	307 367 401	178 857	65 380 760	17 668
- pocięte na bloki i płyty o grub.< 25 cm	6 249 946	10 525	1 306 881	2 078
- kamienne elementy budowlane	273 075 373	361 875	26 638 654	57 222
- inne.	23 818 388	17 666	426 095	917
- Kamienie łamane:	5 047 840 636	312 312	1 243 794 348	57 925
- kostki bruk, płyty, krawężniki itp.	49 388 585	7 789	80 665 352	24 406
- kruszywo łamane	4 998 452 051	304 523	1 163 128 996	33 519
Kamienie szlachetne i ozdobne nie obrob. razem:	7 891	5 571	2 916	107
- diamenty	91	5 219	0	4
- inne	7 800	352	2 916	103
Kaolin razem:	136 975 871	47 820	8 119 800	1 933
- surowy	123 890 911	40 914	8 007 466	1 895
- wypalany	13 084 960	6 905	112 334	38
Korund i in. mat. ściernie razem:	5 320 541	5 801	464 910	456
- korund, szmergiel, granat, sur. i wst. obrob.	5 318 274	4 228	464 908	452
- pył i proszek z diamen- tów i in. kamieni natur.	2 267	1 573	2	5
Kreda:	69 796 972	17 068	5 236 514	2 026
Kruszywo naturalne (otoczaki, żwir, krzemień):	1 220 010 519	45 678	33 010 968	974
Kwarc:	9 312 713	3 525	257 923	162
Kwarcyt:	91 083 640	3 862	5 788	12
Materiały izolacyjne:	48 368 746	193 842	172 078 463	462 074
Mat. ogniotrwałe razem:	410 373 650	237 278	87 311 944	128 015
- magnezyt	31 705 092	44 081	2 260 600	4 133
- glina ogniotrwała	313 909 518	54 442	16 166 957	5 371
- ogniotr. masy i zaprawy	55 260 418	118 209	44 808 111	65 653
- wyroby zaw. magnezyt dolomit lub chromit	9 498 622	20 546	24 076 276	52 857
Mika razem:	1 134 882	15 223	26 434	786
- surowa, proszek	913 103	3 674	20 646	113
- wyroby z miki	221 779	11 549	5 788	673



N a z w a s u r o w c a	I m p o r t		E k s p o r t	
	Masa (kg)	Wartość (tys. PLN)	Masa (kg)	Wartość (tys. PLN)
Minerały i skały o znaczą- cym technicznym	180 437 066	118 709	69 012 108	106 211
Naturalne mat. polerskie: - pumeks surowy i in.	5 646 257	3 113	140 732	3 273
Piaski razem:	218 489 784	12 057	325 484 382	27 070
- krzemionkowe i kwarc.	14 738 161	5 668	270 185 287	25 609
- inne	203 751 623	6 389	55 299 095	1 461
Skalenie:	245 223 491	43 899	1 879 870	943
Talk:				
- talk, steatyt	28 342 750	28 396	799 765	1 448
Torf i wyroby z torfu	180 057 361	44 574	52 948 530	17 480
Wapno:				
- topnik wap., wapno	160 486 262	29 627	411 879 390	13 928

W stosunku do poprzednich edycji bilansu, lista prezentowanych towarów jest stale uaktualniana zgodnie z tabulogramami CAAC. Jest to konsekwencją faktu, iż przystępując do Unii Europejskiej Polska przyjęła Wspólną Taryfę Celną. Od 1 stycznia 2004 roku obowiązuje w UE rozporządzenie Komisji (EC) Nr 1789/2003 z dnia 11 października 2003 roku (Dz. U. WE L 281, 30 października 2003) zmieniające rozporządzenie Rady (EEC) Nr 2658/87 z dnia 23 lipca 1987 roku w sprawie nomenklatury taryfowej i statystycznej oraz Wspólnej Taryfy Celnej (Dz. U. WE. L 256 z 07.09.1987 r.). Rozporządzenie to obowiązuje dla Polski od 1 maja 2004 roku.

Na podstawie art. 2 Rozporządzenia Rady (EEC) Nr 2658/87 z dnia 23 lipca 1987 roku w sprawie nomenklatury taryfowej i statystycznej oraz Wspólnej Taryfy Celnej (Dz. U. WE. L 256 z 07.09.1987 r.) ustanowiona jest Zintegrowana Taryfa Wspólnot Europejskich (TARIC). TARIC jest bazą danych obejmującą taryfę wspólnotową i całe prawodawstwo handlowe i zarządzany jest przez Komisję Europejską – DG TAXUD. W Polsce integrację TARIC UE i środków krajowych stanowi System Zintegrowanej Taryfy Celnej – ISZTAR, stale aktualizowany danymi pochodzącymi z systemu TARIC.

Taryfa Celną Wspólnot Europejskich obejmuje Scaloną Nomenklaturę (Combined Nomenclature - CN) oraz każdą inną nomenklaturę, która jest oparta na Scalonej Nomenklaturze lub która dodaje dalsze jej podpodziały i została ustanowiona odrębnymi postanowieniami Wspólnoty. Scalona Nomenklatura jest 8-znakowym rozwinięciem Systemu Zharmonizowanego (Harmonized System – HS), który obowiązuje we Wspólnej Taryfie Celnej i został wprowadzony w życie Międzynarodową Konwencją w sprawie Zharmonizowanego Systemu Oznaczania i Kodowania towarów, sporządzoną pod auspicjami Rady Współpracy Celnej w Brukseli dnia 14 czerwca 1983 roku (Dz. U. Z 1997 r. Nr 11, poz. 62). Nomenklatura Scalona funkcjonuje w polskiej taryfie celnej od 1991 roku na mocy Układu Europejskiego ustanawiającego stowarzyszenie między Rzeczpospolitą Polską a Wspólnotami Europejskimi i ich Państwami członkowskimi.

Jednostki miar są zgodne z ewidencją i statystyką handlu zagranicznego. Wielkość obrotów dotyczących wszystkich grupowań wyraża się w jednostkach masy, tj. w kilogramach,

względnie w jednostkach pochodnych. Jednostki miar oraz ich symbole cyfrowe i literowe wynikają z wykazu jednostek miar obowiązujących w statystyce państwowej.

Z zestawionych w tabeli 56.6 wartości wynika, że w 2008 roku surowcami o największym udziale w wartości importu (procenty w nawiasach oznaczają udział w ogólnej wartości importu surowców mineralnych) były:

- w grupie surowców energetycznych: ropa naftowa (48,21 %), produkty naftowe (21,55 %) i węgiel kamienny (5,27 %) - przy braku danych na temat importu gazu ziemnego (w roku 2005 było to 12,41 % udziału w ogólnej wartości importu surowców mineralnych);
- w grupie surowców metalicznych: surowce i produkty metalurgii żelaza, a więc rudy i koncentraty, złom, surówki, żelazostopy, proszki i związki (5,50 %), surowce i produkty metalurgii aluminium (3,52 %) oraz surowce i produkty metalurgii miedzi (1,94 %);
- w grupie surowców chemicznych: surowce potasu - sole potasowe, nawozy potasowe i związki potasu (1,67 %), fosforyty, fosfor, nawozy fosforowe i związki fosforu (1,54 %) oraz nawozy azotowe i wieloskładnikowe (1,17 %);
- w grupie surowców skalnych: kamienie bloczne i łamane (1,23 %), cement (0,34 %), materiały ogniotrwałe (0,33 %) oraz materiały izolacyjne (0,27 %).

Wartość importu wyżej wymienionych surowców stanowiła 92,54 % całkowitej wartości importu surowców w 2008 roku.

W ogólnej wartości eksportu surowców mineralnych w 2008 roku największy udział miały natomiast:

- w grupie surowców energetycznych: koks i półkoks (17,69 %), produkty naftowe (16,84 %) oraz węgiel kamienny (9,93 %) - w tym energetyczny (7,33 %) i koksowy (2,60 %);
- spośród surowców metalicznych: surowce i produkty metalurgii miedzi (16,52 %), w tym miedź rafinowana - 13,77 %; żelazo i żelazostopy (6,90 %) oraz srebro (3,87 %) i aluminium (3,53 %);
- w grupie surowców chemicznych: nawozy azotowe i wieloskładnikowe (7,66 %), sól i związki sodu (2,38 %) oraz siarka (1,39 %);
- w grupie surowców skalnych: materiały izolacyjne (1,37 %), gips (0,83 %) oraz cement (0,56 %).

Udział wymienionych wyżej surowców w całkowitej wartości polskiego eksportu surowców w 2008 roku stanowił 89,47 %.

Kierunki importu i eksportu dla 4 podstawowych grup surowców w 2008 roku przedstawiono w tabeli 56.7, zestawiając po 25 krajów będących głównymi partnerami handlowymi Polski.

Tabela 56.7

Kierunki importu i eksportu surowców w 2008 r.

IMPORT				EKSPORT			
Lp.	Kraj	Ilość tys. t	Wartość tys. PLN	Lp.	Kraj	Ilość tys. t	Wartość tys. PLN
<b>SUROWCE ENERGETYCZNE*</b>							
	ŚWIAT (ogółem)	39 218	55 128 828		ŚWIAT (ogółem)	18 564	16 482 670
1	Rosja	25 234	34 920 684	1	Niemcy	5 841	3 736 269
2	Niemcy	1 815	4 104 990	2	Czechy	2 686	1 684 119
3	Finlandia	984	2 208 956	3	Austria	2 432	1 617 788
4	Norwegia	1 412	2 171 070	4	Szwecja	534	920 776
5	Czechy	2 299	1 794 454	5	Rumunia	821	878 200
6	Białoruś	870	1 658 264	6	Dania	732	778 108
7	Słowacja	582	1 243 972	7	Ukraina	658	762 441
8	Stany Zjednoczone	1 737	971 702	8	Norwegia	591	632 012
9	Kazachstan	857	924 368	9	Słowacja	702	591 987
10	Szwecja	395	839 973	10	Finlandia	398	463 299
11	Wielka Brytania	332	671 486	11	Francja	308	424 587
12	Litwa	352	586 316	12	Wielka Brytania	350	363 664
13	Azerbejdżan	214	390 452	13	Holandia	276	335 858
14	Węgry	141	311 160	14	Estonia	149	297 742
15	Ukraina	445	307 462	15	Węgry	299	270 789
16	Holandia	293	300 823	16	Belgia	134	237 612
17	Kolumbia	505	262 527	17	Irlandia	305	231 132
18	Francja	68	223 033	18	Kanada	171	194 463
19	Belgia	58	201 896	19	Stany Zjednoczone	104	147 355
20	Dania	103	181 844	20	Islandia	73	144 993
21	Włochy	52	170 767	21	Brazylia	44	122 783
22	Austria	32	149 501	22	Egipt	46	116 607
23	Chiny	51	128 025	23	Hiszpania	117	114 464
24	Rep. Połudn. Afryki	173	86 450	24	Litwa	79	113 555
25	Australia	63	67 490	25	Chiny	70	95 740
<b>SUROWCE METALICZNE</b>							
	ŚWIAT (ogółem)	10 474	10 043 651		ŚWIAT (ogółem)	2 427	11 746 711
1	Rosja	3 969	1 661 872	1	Niemcy	1 086	3 601 573
2	Niemcy	243	1 211 421	2	Francja	113	1 446 844
3	Ukraina	3 869	1 166 559	3	Chiny	101	1 203 177
4	Norwegia	167	589 373	4	Wielka Brytania	44	875 980
5	Czechy	612	535 228	5	Czechy	401	814 659
6	Słowacja	290	494 670	6	Belgia	45	638 150
7	Belgia	48	378 015	7	Słowacja	89	626 956
8	Chile	57	356 452	8	Włochy	56	434 552
9	Holandia	41	301 446	9	Holandia	44	350 995
10	Brazylia	186	285 910	10	Austria	67	304 438
11	Chiny	77	259 378	11	Bermudy	18	249 748
12	Wielka Brytania	22	229 776	12	Hiszpania	101	150 523
13	Bułgaria	14	215 174	13	Bułgaria	59	126 866
14	Szwecja	63	197 060	14	Grecja	6	104 052
15	Dem. Rep. Konga	12	183 964	15	Ukraina	7	91 014

IMPORT				EKSPORT			
Lp.	Kraj	Ilość tys. t	Wartość tys. PLN	Lp.	Kraj	Ilość tys. t	Wartość tys. PLN
16	Francja	44	153 729	16	Turcja	52	87 280
17	Zjedn. Emir. Arab.	20	146 711	17	Stany Zjednoczone	1	80 010
18	Kanada	50	140 731	18	Rumunia	29	79 272
19	Australia	67	134 932	19	Węgry	11	67 240
20	Hiszpania	69	130 905	20	Szwecja	19	58 375
21	Włochy	12	121 999	21	Egipt	18	53 274
22	Rumunia	20	117 739	22	Słowenia	8	46 424
23	Rep. Połudn. Afryki	23	84 565	23	Finlandia	7	34 196
24	Kazachstan	15	81 523	24	Szwajcaria	2	30 363
25	Islandia	12	78 150	25	Chorwacja	5	29 777
SUROWCE CHEMICZNE							
	ŚWIAT (ogółem)	4 079	4 297 188		ŚWIAT (ogółem)	4 753	4 201 622
1	Rosja	555	725 345	1	Niemcy	1 070	1 031 335
2	Niemcy	546	621 713	2	Czechy	754	469 118
3	Białoruś	523	526 953	3	Brazylia	412	338 091
4	Maroko	648	445 291	4	Francja	292	297 004
5	Litwa	193	257 607	5	Maroko	349	278 273
6	Tunezja	432	213 641	6	Wielka Brytania	178	200 130
7	Kazachstan	40	154 842	7	Belgia	158	186 169
8	Belgia	43	115 533	8	Dania	178	169 688
9	Czechy	97	105 170	9	Szwecja	174	115 370
10	Norwegia	42	92 607	10	Wenezuela	62	115 299
11	Holandia	50	85 068	11	Słowacja	138	93 552
12	Syria	147	84 442	12	Holandia	94	90 581
13	Izrael	93	83 001	13	Litwa	80	86 145
14	Austria	54	77 675	14	Finlandia	109	74 283
15	Chiny	24	74 272	15	Stany Zjednoczone	94	71 047
16	Francja	33	68 722	16	Włochy	49	61 947
17	Finlandia	22	57 862	17	Austria	83	54 042
18	Słowacja	36	54 516	18	Mozambik	31	47 952
19	Uzbekistan	42	46 148	19	Węgry	38	45 726
20	Jordania	72	45 566	20	Norwegia	83	38 882
21	Ukraina	171	34 909	21	Łotwa	33	33 678
22	Stany Zjednoczone	6	28 504	22	Irlandia	31	29 519
23	Turcja	22	26 767	23	Ukraina	9	26 579
24	Wielka Brytania	10	25 113	24	Hiszpania	22	26 339
25	Egipt	46	23 881	25	Japonia	1	14 241
SUROWCE SKALNE							
	ŚWIAT (ogółem)	10 457	2 177 669		ŚWIAT (ogółem)	3 701	1 388 752
1	Niemcy	4 119	607 129	1	Niemcy	1 632	210 471
2	Chiny	159	200 390	2	Ukraina	207	188 789
3	Czechy	900	162 853	3	Rosja	308	175 569
4	Indie	128	113 386	4	Rumunia	199	106 811
5	Włochy	66	94 324	5	Czechy	437	105 101
6	Rep. Połudn. Afryki	117	90 430	6	Włochy	42	70 731
7	Wielka Brytania	772	88 109	7	Białoruś	76	58 787
8	Norwegia	1 107	87 618	8	Litwa	119	50 746
9	Słowacja	951	83 574	9	Francja	29	44 557

IMPORT				EKSPORT			
Lp.	Kraj	Ilość tys. t	Wartość tys. PLN	Lp.	Kraj	Ilość tys. t	Wartość tys. PLN
10	Austria	135	74 251	10	Łotwa	241	38 359
11	Ukraina	880	68 296	11	Słowacja	86	36 864
12	Francja	54	66 241	12	Wielka Brytania	10	34 119
13	Hiszpania	41	55 013	13	Dania	21	30 466
14	Belgia	24	52 917	14	Szwajcaria	34	28 433
15	Szwecja	479	43 342	15	Węgry	115	24 460
16	Dania	81	40 041	16	Szwecja	22	22 541
17	Stany Zjednoczone	31	35 755	17	Finlandia	32	21 683
18	Holandia	11	33 318	18	Holandia	5	19 667
19	Turcja	124	31 969	19	Belgia	7	17 420
20	Finlandia	74	28 099	20	Norwegia	8	15 318
21	Węgry	25	19 407	21	Austria	7	9 694
22	Brazylia	14	18 804	22	Bułgaria	9	8 884
23	Słowenia	33	13 676	23	Hiszpania	3	8 196
24	Rosja	22	13 569	24	Irlandia	2	7 439
25	Chorwacja	4	5 460	25	Mołdawia	14	7 112

\* bez gazu ziemnego

Z przedstawionych danych wynika, że największy pod względem wartości był eksport polskich surowców mineralnych do Niemiec (8 579 648 tys. PLN, czyli 25,37 %), a następnie do Czech (9,09 %) i Francji (6,54 %). Wartość sprzedanych do tych krajów towarów wyniosła 13 865 638 tys. PLN i stanowiła 41,00 % ogólnej wartości eksportu surowców mineralnych z Polski w 2008 roku. Pozycje wszystkich trzech krajów nie zmieniły się w stosunku do roku 2007.

Największy udział w ogólnej wartości importu surowców do Polski w 2008 roku miała Rosja, z której sprowadzono surowców mineralnych i półproduktów za sumę 37 321 470 tys. PLN, co stanowiło 52,09 % ogólnej wartości. Drugie miejsce zajęły Niemcy (9,14 %), natomiast na trzeciej pozycji znalazła się Norwegia (4,10 %). Dwie pierwsze pozycje nie zmieniły się w porównaniu z rokiem wcześniejszym, natomiast Norwegia zastąpiła Białoruś, która w zestawieniu znalazła się na szóstym miejscu. Łączny import towarów z tych trzech krajów stanowił 65,33 % ogólnej wartości importu i wyniósł 46 807 392 tys. PLN. Należy jednak wziąć pod uwagę, iż proporcje te uległyby nieznacznej zmianie, gdyby wziąć pod uwagę dane dotyczące importu gazu ziemnego do Polski.

Opracował: Marcin Tymiński